

贵州、云南、西藏、陕西、青海、宁夏、新疆、台湾、香港、澳门；原苏联，蒙古国，日本，澳大利亚，阿富汗；北非，整个东洋区，欧洲。

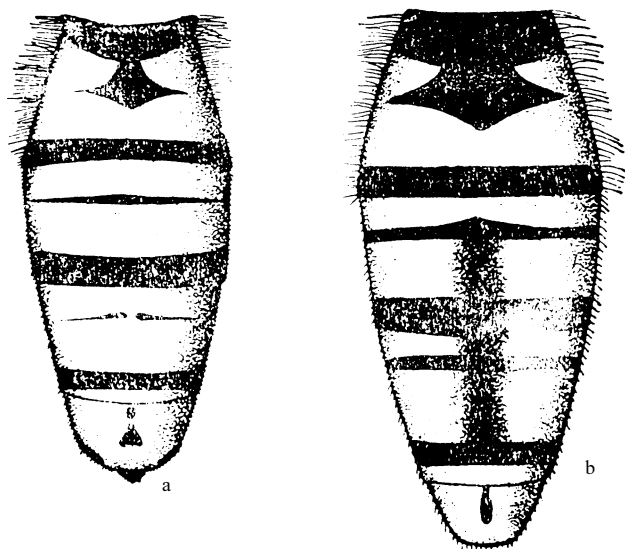


图 78 黑带食蚜蝇 *Episyrphus balteatus* (De Geer) (仿 Sun, 1982)

a. 腹部 (背面观) (abdomen in dorsal view) ♂ b. 腹部 (背面观) (abdomen in dorsal view) ♀

(111) 裂黑带食蚜蝇 *Episyrphus cretensis* (Becker, 1921) (图 79)

Syrphus cretensis Becker, 1921: 52.

Episyrphus cretensis (Becker, 1921): Peck, 1988: 49; Sun, 1982: 198 (Epistrophe).

体长 9-10mm。

雄性 头顶黑色，覆黄色粉被和黑毛；额亮黑色，被黑毛，两侧覆黄色粉被；颜棕黄色，覆黄粉被和棕黄色毛。触角红黄色，第3节背缘棕黑色；芒黑色。中胸背板黑色，被黄毛；小盾片黄色，被黑色长毛。腹部第2背板黑色，中部具1对三角形黄斑；第3、4背板黑色，前缘两侧各具狭长的三角形黄斑，背板中后部具1对长形黄斑，两斑内端几乎相接；第5背板黑色，两侧各具三角形大黄斑，第4、5节后缘黄色狭。足棕黄色，胫节及后足腿节端部具黑带，前、中足端跗节背面黑色。

本种在古北区名录中曾作为 *Syrphus* 属中的1个可疑种。欧洲有人将此种作为黑带食蚜蝇 *E. balteatus* 的同物异名。

共检查 30 号标本：

江苏(上海, 1931.III.8-1950.II.18, 6个)、福建(福州, 100-200m, 1955.IV.15-1960.III.18,

2个; 灌云, 1956.VI.13, 1个)、广西(桂林雁山 200m, 1963.V.12, 7个; 南宁, 1957.II.13, 1个)、四川(峨眉山, 550-2000m, 1957.IV.12-V.24, 9个)、云南(昆明, 1996.X, 1个; 无日期 2个)、西藏(聂拉木友谊桥, 1680m, 1974.V.7, 1个)。

分布 上海、江苏、福建、广西、四川、云南、西藏、甘肃; 欧洲。

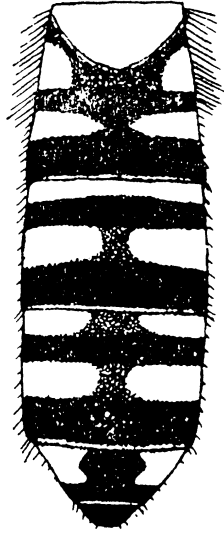


图 79 裂黑带食蚜蝇 *Episyrphus cretensis* (Becker) (仿 Sun, 1982)
腹部 (背面观) (abdomen in dorsal view)

我国有记载而未见标本的种类:

(112) 弯黑带食蚜蝇 *Episyrphus arcifer* (Sack, 1927)

Syrphus arcifer Sack, 1927: 306; Shiraki, 1930: 385-387.

Episyrphus arcifer (Sack, 1927): Knutson *et al.*, 1975: 314.

体长 11-12.5mm。

雌性 头顶和额狭长, 密覆橙黄色粉被, 侧缘微弯曲, 额具亮黑色短中条纹; 颜亮柠檬黄色, 覆白粉被和黄白色毛, 中突发亮。触角橙黄色, 触角第 3 节宽卵形, 顶端变狭, 与基部两节等长; 芒细, 黑色。背板青铜色, 无粉被纵条纹, 从肩胛到翅前胛密覆黄白色粉被, 翅后胛亮褐色, 被毛短而稀少, 褐色, 侧面毛黄色, 长密; 小盾片被黑色长毛, 缘缨黄色; 侧板亮蓝黑色, 密覆白黄粉被, 中侧片被黄色毛长。腹部背板黑色, 略具光泽, 具黄斑纹; 第 1 节具小侧斑; 第 2 节前缘具大的亮橙黄色侧斑, 后缘为大三角形黑斑, 其里面具 2 个红黄色中斑; 第 3 节前半部具中部宽略弯曲的橙黄色横带, 该横带前缘全分开, 近后缘具 2 个小的红褐色中横斑; 第 4 节前缘具 2 个大的近四边形的橙黄色中斑纹, 后缘具 2 个小的近三角状的红褐色中斑纹; 第 5 节具 2 个较大的三角形